

平尾台散策

福岡県北九州市

2024年 4月13日

自然観察センターからの6座



平尾台のフィールドには、キラキラ光るホタルカズラがたくさん咲いていた。

本日のコース <全行程 4時間16分>

自然観察センター駐車場 11:04 → 千貫岩駐車場 11:23 → 三笠台 11:28 →
風神山 11:43 (昼食) 12:16 → 不動山 12:32 → 堂金山 12:46 →
茶ヶ床園地 13:05 → 権現山 13:30 → 中峠 13:50 → 岩山 14:23 →
鞍外し 14:46 → 平尾山神社 15:10 → 自然観察センター駐車場 15:20

野焼きで真っ黒になっていた平尾台のフィールドは、4月も半ばになると徐々にグリーンに変身中。そして、この時を待っていたかのように、小さな花々があちこちに顔を出して彩りを添えている。この時期の平尾台は本当に気持ちがいい。

11時過ぎのスタート。雲雀(ヒバリ)の囀り(さえずり)に気をよくして歩いていたら、いつの間にか4時間以上経っていた。



自然観察センター駐車場 11:04
雑草だらけのトイレの周辺が、カラー舗装で綺麗に整備されていた。



休館中の平尾台自然観察センター



リニューアル工事中です。完成は約1年後との事。



自然観察センターの横の道路(県道 28 号)を千貫岩駐車場に向かって歩く 11:06
歩道がないので車やバイクには気を付けよう！



沿道の菜の花がとても綺麗だ！菜の花の向こうの小高い丘の上はソラランド。
子どもたちの遊ぶ声がここまで聞こえてくる。



千貫岩 11:19
平尾台で一番大きな岩とも言われている



ホタルカズラ



2番カーブの標識から左の農道に入る 11:21 農道は車両通行禁止
バイク音が轟く



千貫岩駐車場 11:23 ここはいつも空いている
右奥に見えるのはラクダ山



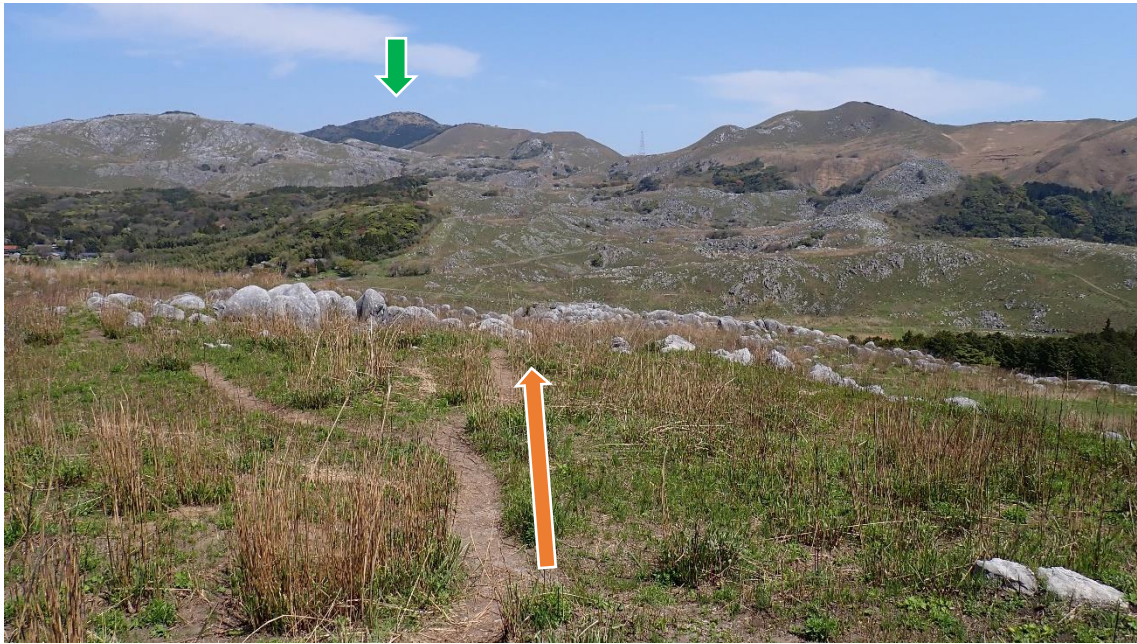
三笠台への分岐 11:23



分岐標識から三笠台へ向かう 11:23



三笠台 11:28 5分も歩けばもう山頂
昭和27年7月に三笠宮殿下が登られて、ここから平尾台を眺めたと言われている。
よって、三笠台と呼ばれているらしい。



少々足に違和感があり、靴ひもを結び直した。
三笠台の下山は**貫山**方面に伸びるルートを選択。



キジムシロはあちこちに咲いている



足下の花々を見ながら歩いていると時間を忘れてしまう
ホタルカズラもキラキラ光って美しい



風神山 11:43 418m
ここで昼食タイム
昼食後、12:16 に不動山へ向かって出発！



風神山から不動山方面を望む 12:20

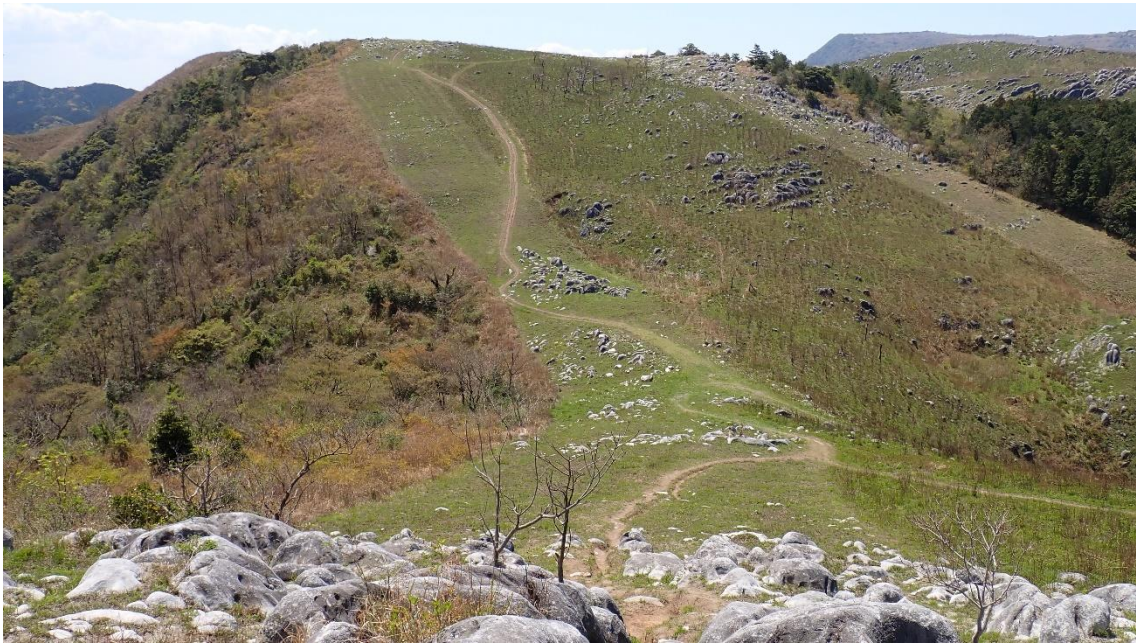


不動坂への分岐を通過 12:24 ここは風神山と不動山との鞍部になる
 不動坂への道標はなくなって久しい
 この道を進むと不動洞や千仏ロック、千仏鍾乳洞などに行くことが出来る。

本日の進行方向は不動山へ



不動山を見上げるとこんな感じ



不動山をほぼ登り切ったところで振り返る 12:29



不動山 12:31 404m



次は堂金山へ 12:36 大平山～貫山～権現山～周防台がクッキリ



堂金山 12:46 右手前は貝殻山



進行方向は道標の手前にあるルートで車道に下る 12:46 404m



車道に出て右へ進む 12:50
 車道はクネクネカーブしているがそのまま進んでいくと...



車道から左のルートに入る 12:53 直進すると千仏鍾乳洞



シロバナタンポポ(在来種:中国地方に多い)



キビシロタンポポ(在来種)



タンポポ(在来種と外来種あり:どちらかは確認していません。)



看板から5m ほど上って左に進んでいく



車道に出て右へ進む 13:04



茶ヶ床園地 13:05 トイレの横を直進して通過
駐車場は満車で登山者も多い



クサイチゴ



ヒメオドリコソウ



ムラサキケマン



正面に権現山が聳える 13:12 山頂に数人立っているようだ
この光景を見ると自分も行ってみたくなった。



車道にグレーチングがある場所から権現山へ 13:15
あと1ヶ月もするとルートが草で隠れてしまう



権現山の山頂が徐々に近づいてきた 13:22
滑って転ばないように注意



更に進んで振り返る 13:28 高度感に震える
かなりの勾配に身がすくむ



権現山 山頂 13:30 558m
車道から15分。意外と早く登頂した。
必死で上ってきたのに山頂碑がなくて残念だった
正面の周防台が誘っているが・・・中峠に下ることにした。



貫山方向に伸びるルートで中峠へ向かう 13:31



中峠付近の車道に下って来た 13:48
右に進んで中峠へ



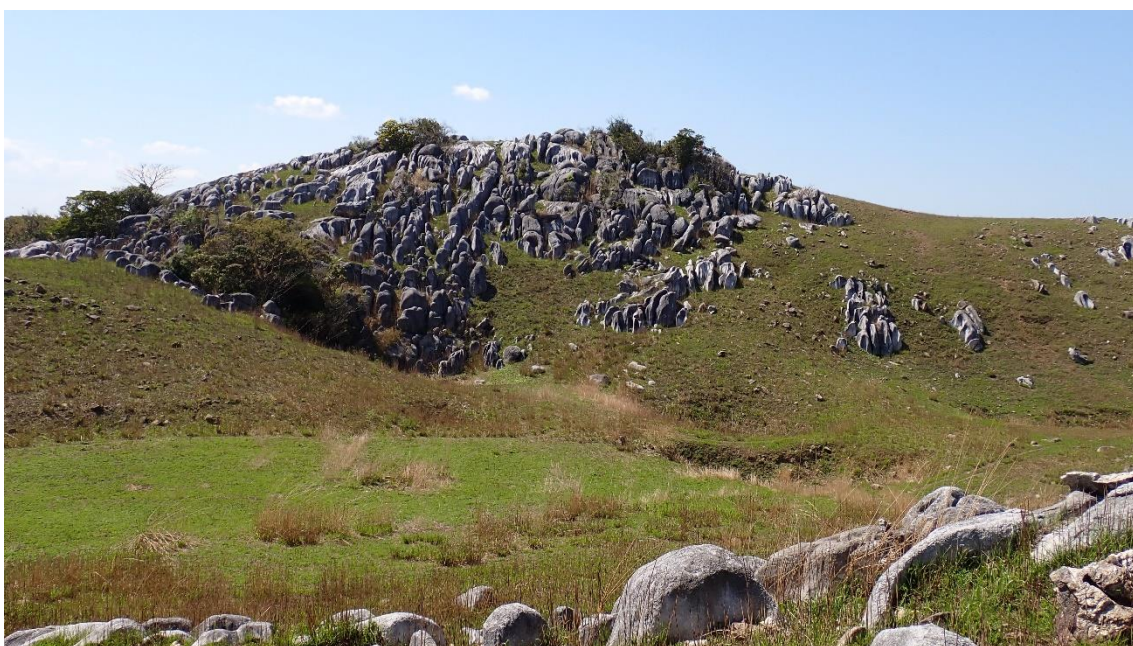
中峠 13:50 左に進む
 車道を直進すれば広谷湿原や水晶山などに続いている



右斜面にある「鬼の兵古干し」を見上げながら進む 13:52
 この岩は、石灰岩の中に花崗岩が貫入し形成したもので、
 鬼の禪(ふんどし)が干されている光景とされている。



四方台への分岐 13:54 右に進む
「鬼の兵古干し」を過ぎると、すぐに分岐に出会う
この分岐から四方台や貫山へ向かう人も多く、貫山へのメインルートと言ってもいいだろう。



岩山を左に見ながら進む 14:00
このあと行ってみよう！



オキナグサ



オキナグサ
白髪になっている



岩山 14:23 549m



岩山からの眺望 14:25



ヤブレガサ



ワラビ(平尾台では全ての植物は採取厳禁です)



羊群原(大平山)
緑の大地に無数の羊たち
今が一番美しいかも



根性の木 14:44 今日も頑張っています！



鞍外し 14:46 左に進んで鉄管道(通称)に入る
直進すると大平山



茶ヶ床園地まで800m



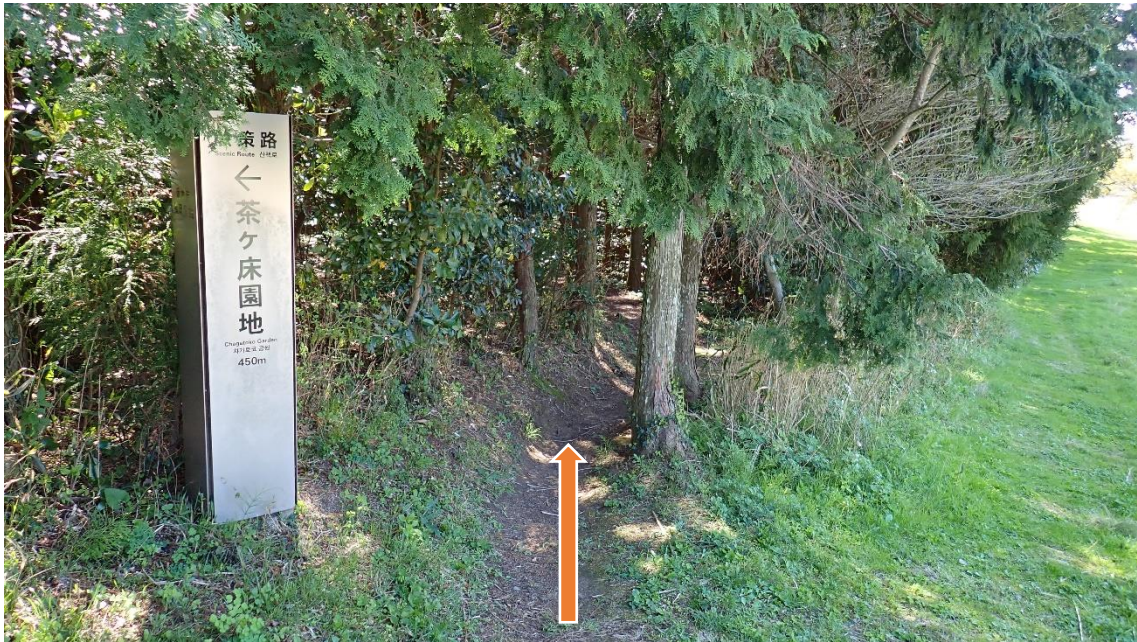
このルートにはむき出しの鉄管がある。故に通称 鉄管道。 14:48



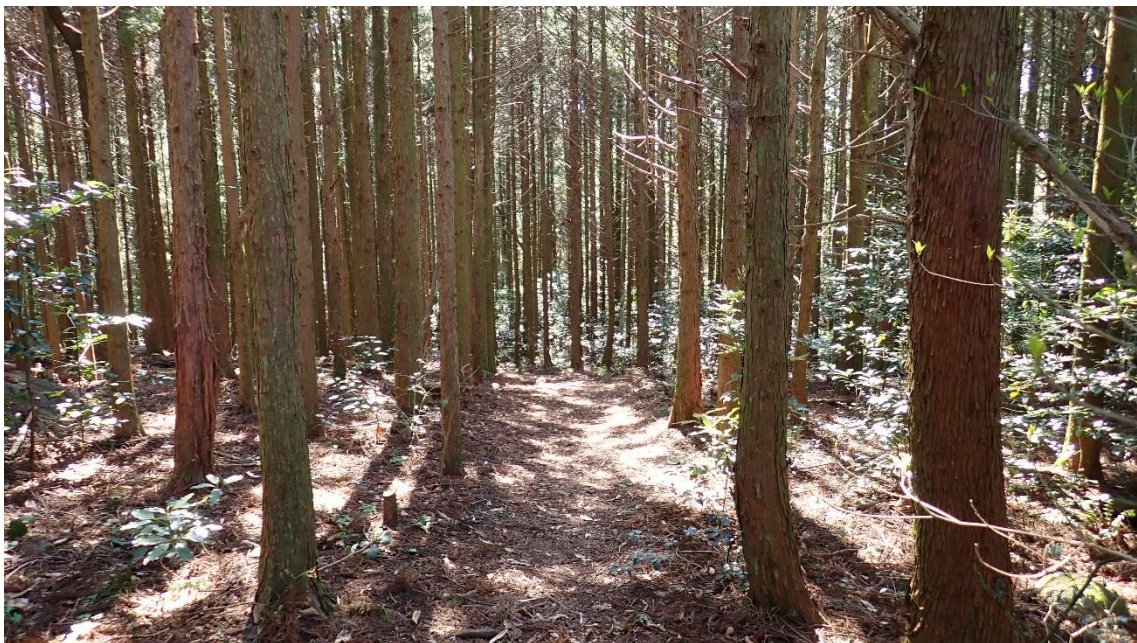
農道に出た 14:55 ここは十字分岐になっている
 左は茶ヶ床園地、右は吹上峠、直進は自然観察センター
 進行方向はもちろん車を停めている自然観察センターへ直進！」



ベンチのある休憩場所で水分補給 15:00



ベンチのある休憩場所のすぐ近くに散策道がある 15:01 森の中へ



植林帯の中を進んでいく 15:01
木漏れ日がいい感じ



日陰になると、大きなシダがたくさん茂っている



シャガも盛りを迎えている



平尾山神社 15:10 無事下山のお礼参拝



鳥居を潜り階段を下る



ヤブツバキの落花



タンポポの綿毛が綺麗



民家の中を通り抜けて歩く 15:12



ヤギ四頭が食事中
のどかな情景を見て心落ち着く



白いポニーはおとなしい



北九州こどもの村の横を通り抜けると



自然観察センター駐車場 15:20 無事にゴール

4時間16分の山歩きが無事に終了。

スマホの歩数計は19451歩。

楽しい山歩きでした。

お疲れさまでした。